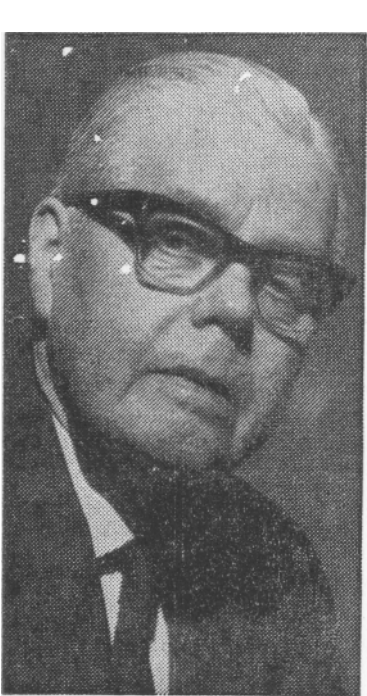


Indlåns-fremgang på 8,3 procent

Landbosparekassen I Horsens passerede i forsommeren de **100 millioner kroner** i indskud



Tilsynsrådets formand, th^v. brand-direktør C. P. Muller.

I regnskabsåret 1969-70 har vi haft en indlånsfremgang fra 90,2 mill. til 97,7 mill. kr., sagde formanden for tilsynsrådet i Landbosparekassen i Horsens, forhenverende

generalforsamlingen i gar aftes pa Bygholm Parkhotel. Det svarer til en fremgang pa 8,3 pct. af indskudsmassen.

Den procentvise fremgang er lidt mindre end landsgennemsnittet for samtlige Danmarks sparekasser, fortsatte C. P. Müller. Den landsgennemsnitlige fremgang var pa 8,9 pct.

Fremgangen er ikke så stor som fjor, da Landbosparekassen i Horsen havde en fremgang pa 11,9 pct., og la over landsgennemsnittet. Vi havde regnet med, at sparekassen skulle runde de 100 mill. kr. i indskud i regnskabsåret, men det blev forhindret af **øre oplandskommuner**, som var sparekassens kunder og som plejer at have betydelige beløb indestående - i fjor ca. tre mill. kr. - fik deres penge overfed til købstadskommunernes pengefor**bindelse**

I sammenligning med i fjor kan det således siges, at havde vi haft disse ca. 3 mill. i behold som i tidligere havde Landbosparekassens tilvækst været ca. 10,5 mill. eller sparekassens hidtil største stigning i indskudsmidlerne. Jeg kan nvne, at årets gode fremgang er fortsat, og at sparekassen her i forsommeren passerede de 100 mill. kr. i indskud. Den betydelige indlånsfremgang er en følge bade af erhvervenes gode trivsel og udvikling, og af lønmodtagernes stigende evne og voksende viljc til opsparing.

Dette medførte bl. a., at den renteoverenskomst, banker og sparekasser havde, i foråret blev opsagt til ophør 4. juni 1970, og det så ud til, at rentesituationen kunne ende i kaos. Imidlertid fik man en ny bindende renteaftale i stand gældende fra denne dato, men indeholdende en højere rentesats, **sa** indlånsrenten for 12 mdrs. penge blev hævet til 9 pct., 3 mdrs. penge til 8 pct. og penge pa anfordringskonto til 6 pct.

og opsigelsesfristen er indtil videre nedsat til 3 mdr. Det er så ^{høje} rentesatser, at det nok kan stimulere til at foretage opsparing i pengeinstitutterne både for at fa andel i den gode renteaftkastning, men også for at få den økonomiske tryghed, der ligger i at have penge pa kistebunden eller rettere penge i sparekassen.

Indskyderantallet er stadigt stigende

Den pæne vækst i indskudsmidlerne er bl. a. en følge af et stærkt stigende antal indskydere, nemlig 1900 i årets lob. Landbosparekassens indskyderantal er steget fra 27.600 til 29.500, og de har et gennemsnitlig indestående på 3.300 kr. spændende fra ganske få kroner til meget betydelige beløb.

Udlånsvirksomheden har været præget af sparekassens gode

Bade indlånsfremgangen og de indbetalte afdrag og renter af udlan har bevirket, at sparekassen har kunnet imødekomme alle rimelige lånebegæringer.

Der er i årets lob behandlet 2200 lånesager, og i nye lån er ydet ca. 20 mill. kr. foruden kassekreditter, der er stærkt stigende bade i antal

Foruden at kunne tilfredsstille lånebegæret har sparekassen haft penge til at forøge sin fondsbeholdning med 3,3 mill. kr., og den samlede fondsbeholdning til dagskurs er nu 18,2 mill. kr., medens den nominelle værdi er cirka 24 millioner kroner. - Fondsbeholdningen indebærer således en betydelig reserve, der bliver frigjort,

trukket.

Største indtjening

Ekspeditionsantallet *er* steget med 135.000 eller 28 pct. og er nu pa 600.000 årlig. Det er i gennemsnit 2400 ekspeditioner daglig eller over 500 flere pr. dag end i fjor. Denne Voldsomme vækst havde næppe vret muligt indenfor de

ikke havde Met enmandskasser og EDB-bogføring, der i årets løb er udviklet til at omfatte hele sparekassens bogholderi. Og som ekspeditionsantallet er også

Arets indtjening er trods stigende driftsudgifter - navnlig lønudgifterne

er steget strkt - den største spare-l kassen endnu har haft, nemlig *ca.* 945.000 kr., dvs. at indtjeningen er fulgt sparekassens udvikling, og det har derfor også været muligt at dække en så betydelig del som 544.607 kr. af årets store kurstab pa obligationer og dog have et overskud pa 400.128 kr. Dette er til trods for den gode indtjening, men som følge af kursnedgangen på obligationer, den laveste i mange år Det foreslås henlagt med 20.000 kr. til gavefonden, 200.000 kr. til reservefonden, der herved stiger til 5,8 mill. kr., og 180.126 kr. til byggefonden.

Landbosparekassens udvikling og stærke vækst medfører et stadigt voksende behov for mere plads, og fjor omtales herfra købet af Hejmdal byggeplanerne pa Hejmdals grund samt den nuværende sparekassebygnings overdragelse til Horsens Landbrugsforening.

Hejmdal er nu nedbrudt, og skitse-tegninger til en ny

hvor der er plads til parkering af 60-70 biler er forlængst udarbejdet. Når der ikke er sket mere, har det sin grund i de løbende forhandlinger om sammenlægning af de 3 Horsens-sparekasser. Og så ^{længe} spørgsmålet *om sammenlægningen*

ikke har fundet sin afklaring, kan den planlagte bygning ikke detailprojekteres, så byggetilladelse kan opnås, så også for at komme videre i denne sag imødeser vi en snarlig afgørelse **af**

Arbejdet i sparekassen har gået sin støtte gang bade i Rædersgade og ude i filialerne.

De nye har Met en god start, og de mindre filialer, der tidligere havde åbent en eller to gange om ugen, har nu alle undtagen &wind

Met daglig ekspeditionstid, hvilket har bevirket en stærk vækst - et bevis på deres nytte for kundekredsen.

Den administrerende direktør, Fr. Herborg Olesen, aflagde regnskabet, der balancerede med 11.503,219 kr. og udviste et overskud pa godt 400.000 kr. Statusregnskabet balancerede med 111.256,638 kr. Tre medlemmer af tilsynsrådet, sognefoged Anders Laur-

sen, Nim, gdr. Jørgen Ulrichsen, Stensballe, og gdr. Peter Bagger, Gangsted, var pa valg og blev alle genvalgt. I stedet for politiassistent S. L. Bryholt, der er afgået ved døden, valgtes borgmester Ove Jensen, Horsens. Til revisor i stedet for afdøde rentier Arne Frandsen, Dagnæs, valgtes bogholder C. C. Thomsen, Horsens.

^[1] I beløb