

# Stor kunstner - og beskeden

Det er ikke en hr. hvem-som-helst, der er ophavsmanden til det kunstværk, Ingeniørhøjskolen Horsens Teknikum afslører ved en højtidelighed foran skolens hovedindgang i dag kl. 14.00.

Skønt lille, høflig og beskeden af natur - karaktertræk, der blandt andet viser sig som en indgroet blufærdighed over for at tale om sin egen person - er den 58-årige billedhugger Jens-Flemming Sørensen en af de store, danske skikkelser inden for moderne skulptur med faste gallerier i flere lande og værker på museer i endnu flere lande.

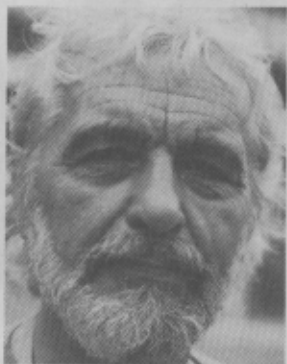
Jens-Flemming Sørensens værker skal heller ikke henregnes til småtings-afdelingen. Det foretrukne materiale er bronze, ofte kombineret med granit eller andre tunge materialer.

Når borgmester Henning Jensen i dag »trækker i snoren« og afslører Ingeniørhøjskolens nyerhvervelse, en fontæne, er det første gang, Jens-Flemming Sørensens kunst bliver repræsenteret her på egnen.

Og dog, Galleri Asbæk sælger hans ting og har som følge deraf både kunstbøger, litografier og enkelte mindre skulpturer fra hans hånd stående. Men sådan i rigtig »levende live« og fuld størrelse er det første gang, kunstneren bevæger sig ind i det horsensianske.

Det er ellers ikke, fordi det skorter på eksempler på Jens-Flemming Sørensens kunst rundt om i landet. I Århus findes tre-fire af hans værker, blandt andet ses en fontæne meget lig dén, Ingeniørhøjskolen har erhvervet sig, ved Vor Frue kirke.

Selve arbejdet med



Jens-Flemming Sørensen.

## DAGENS PORTRÆT

kunstværkerne udfører Jens-Flemming Sørensen - som beskrevet i Folkebladet den 27. juni - i et uanseligt atelier i den lille, norditalienske by Pietrasanta, byen, der er centrum for såvel italienske som udenlandske skulptører, bronzestøbere og billedhuggere.

Jens-Flemming Sørensen er født i København den 30. august 1933. Han voksede op i Vanløse og fulgte i første omgang som en god skræddermestersøn i sin fars fodspor med nål og tråd.

Efter opbakning fra kultur-personligheder som Helge Bertram og Jørgen Andersen-Nærum - blandt andet i form af aftenundervisning hos sidstnævnte - debuterede Jens-Flemming Sørensen som maler i 1960, men allerede et par år efter tog skulpturerne over, og Jens-Flemming Sørensen lagde for altid både farverne og det natur-tro fra sig.

Pietrasanta, hvor kunstneren bor alene i en sydlandsk inspireret lejlighed omgivet af sin kunst og af assistenterne Lotte og

Tryggve, har været Jens-Flemming Sørensens hjem- og arbejdssted i næsten 20 år, og før dette arbejdede han i Verona i et par år.

Udenlands-danskheden er dog i en vis forstand aldrig blevet endelig, fordi han hvert år rejser frem og tilbage mellem sit fødeland og sit nuværende hjem. Rejseriet skyldes, at Jens-Flemming Sørensen sælger en del kunst her i Danmark, og hvert enkelt kunstværk kræver lang og detaljeret forberedelse.

I det aktuelle tilfælde er der gået næsten to år, siden den første idé om en fontæne eller en anden skulptur ved Ingeniørhøjskolens hovedindgang blev fostret, og til kunstværket i dag står færdigt.

Jens-Flemming Sørensens udformer sin monumentale kunst i samspil med det rum, omgivelserne og arkitekturen, som værkerne skal befinde sig i nærheden af.

Derfor er det nødvendigt for ham at danne sig et indtryk af stedet, basen for den kommende skulptur. På grundlag af det indtryk bestemmes de enkelte elementer i kunstværket, i Ingeniørhøjskolens tilfælde tre granitsøjler, to bronzekugler og et tredje bronze-element.

Først senere i processen føjes de detaljer, der er så kendetegnende for Jens-Flemming Sørensens værker, ind i elementerne. Konturerne af et eller flere ansigter dukker op i en revne i den ene kugle, og pyramide-toppe arbejder sig vej ud af den anden. Det tilsyneladende abstrakte kunstværk viser sig på nærmere hold at rumme naturtro elementer. (dotn)