

Ceres i Horsens lukker

Ceres-produktionen samles i Århus

HORSENS - Til oktober næste år mister Horsens en af sine traditionsrige arbejdspladser, bryggeriet Ceres, hvis produktion af ca. 60 mill. flasker øl årligt nedlægges og flyttes til en af Bryggerigruppens øvrige afdelinger, primært i Århus. Dermed står 71 uden arbejde.

Koncernens anden Horsens-virksomhed, Horsens Ny Malteri A/S, berøres ikke af omlægningen, og det gør heller ikke Bryggerigruppens salg og distribution i området, der varetages af Faxe/Ceres Depot i Horsens og den lokale salgsstyrke. Disse aktiviteter beskæftiger i alt ca. 25.

Medarbejderne på Ceres i Horsens blev på et møde i går orienteret om koncernens planer for deres arbejdsplads, der er den mindste enhed under Bryggerigruppen A/S (Ceres, Faxe og Thor).

Ceres' arealer og bygninger på Nørretorv skal sælges.

Støtter de berørte

Umiddelbart efter den triste meddelelse indledte ledelsen forhandlinger med medarbejderne om afviklingen og afskedigelserne, ligesom Arbejdsmarkedsnævnet i Vejle amt orienteres.

- Vi har i Bryggerigruppen valgt at fortælle om planerne allerede nu, således at de berørte medarbejdere får de bedste muligheder for at finde andet job, siger Bryggerigruppens tekniske direktør, Erik Sodemann.

- Vi vil inden for koncernen forsøge at finde andet arbejde til så mange som muligt, men der kan kun blive tale om et relativt beskedent antal.

Bryggerigruppen har afsat ressourcer til at støtte Horsens-medarbejdernes jobsøgning i området og vil sammen med de ansatte og de offentlige instanser planlægge et uddannelsesprogram, som tilbydes de berørte.

»Set under ét oplever Bryggerigruppen i disse år fortsat stor succes på sine eksportmarkeder. Den dansk-tyske grænsehandel, hvorpå Ceres i Horsens baserer en ikke uvæsentlig del af sin produktion, forventes dog at falde i de kommende år som følge af harmoniseringerne i EF's Indre Marked.

Da kravene til yderligere rationel drift, automatisering og miljøinvesteringer samtidigt vil stige i forhold til produktionsafdelingen i Horsens, er tiden nu inde til at samle Ceres-produktionen på Ceres Bryggerierne i Århus«, oplyser Bryggerigruppen A/S.

På lånt tid

- Ceres i Horsens har tidligere været i farezonen, men hver gang overlevet på grund af Bryggerigruppens behov for specielle produktioner, der kræver stor fleksibilitet. Men mindre enheder har det vanskeligt i en tid, hvor der er behov for kraftige rationaliseringer m.v., siger direktør Erik Sodemann.

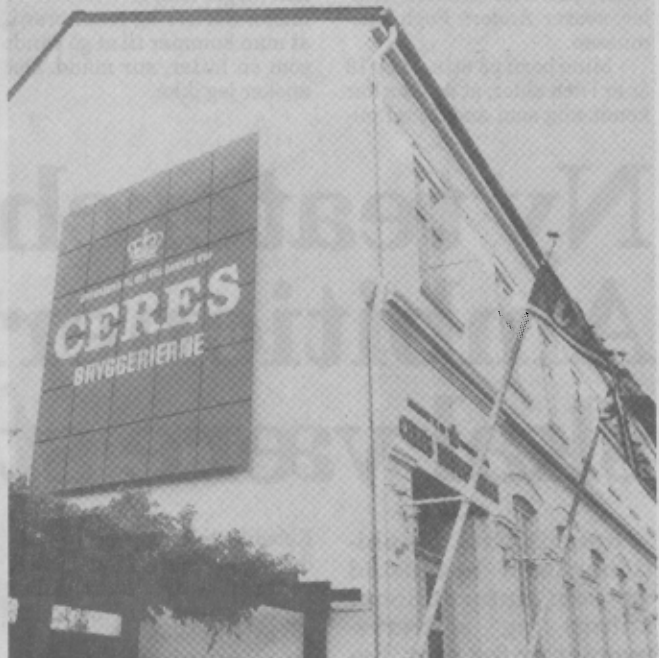
- Selv om der løbende er moderniseret i Horsens-bryggeriets produktionsanlæg, står vi i de kommende år over for så store investeringer, at det ikke vil være tidssvarende og økonomisk for koncernen at udvide på det beskedne areal.

- Det er ikke en beslutning, ledelsen har truffet med let hjerte. Vore medarbejdere på bryggeriet i Horsens har altid udført et fantastisk dygtigt, stabilt og loyalt stykke arbejde, også i en periode hvor alle har vidst, at bryggeriet levede på lånt tid, fremhæver den tekniske direktør.

133 år gammelt

Bryggeriet i Horsens har siden sin grundlæggelse for 133 år siden drevet virksomhed på stedet under en lang række navne.

Det drejer sig bl.a. om Horsens Bajersk- og Hvidtøls-bryggeri A/S, Horsens Bryghus A/S og senest Ceres Bryggerierne A/S. (BJe.)



Fra den 1. oktober 1993 er det efter 133 år slut med at brygge øl på Ceres Bryggerierne på Nørretorv i Horsens. (Foto: Martin Ravn)